

POSGRADO



EDUCACIÓN
Y
SOCIEDAD

2024

Universidad
Ecotec

VINCULACIÓN
CON LA SOCIEDAD



Estrategias

para trabajar con niños con TDH

GOOD JOB!

Recompensas y tarjetas de informe diario

Los maestros pueden implementar un sistema de recompensas o tarjetas de informe diario para fomentar comportamientos positivos y desalentar los negativos

Capacitación organizacional

Enseñar a los niños habilidades de manejo del tiempo, planificación y organización de materiales escolares. Esto ayuda a optimizar el aprendizaje y reducir distracciones

Clima y ambiente positivo

- Espacio libre de distracciones: Estudiar en un lugar tranquilo, con los materiales organizados y fuera del alcance de distracciones.
- Ruido blanco o música: Algunas personas encuentran útil el ruido blanco o la música suave para mantener la concentración.

Normas claras y repetición

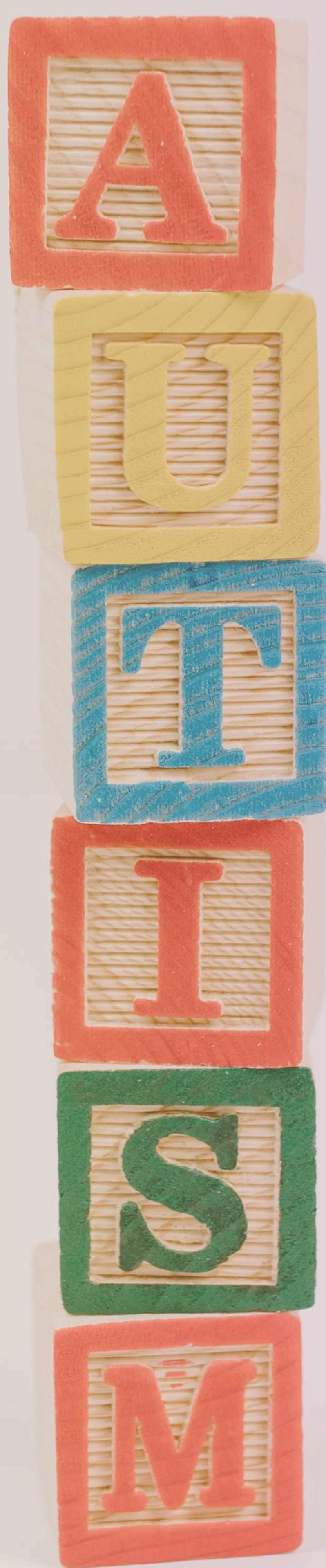
Establecer reglas y repetirlas para que los niños con TDAH comprendan las expectativas

Organización y Planificación

- Uso de agendas: Mantener una agenda física o digital para registrar fechas de exámenes, entregas y tareas.
- Listas de tareas: Crear listas diarias y semanales con prioridades claras.
- División de tareas: Dividir tareas grandes en pasos más pequeños para hacerlas menos abrumadoras.

Técnicas de estudio

- Método Pomodoro: Estudiar en intervalos de 25 minutos seguidos de 5 minutos de descanso. Después de 4 ciclos, tomar un descanso más largo.
- Aprendizaje multisensorial: Utilizar una combinación de lectura, escritura, y audios para reforzar la información.
- Resúmenes y mapas mentales: Ayudan a organizar la información visualmente y mejorar la retención.



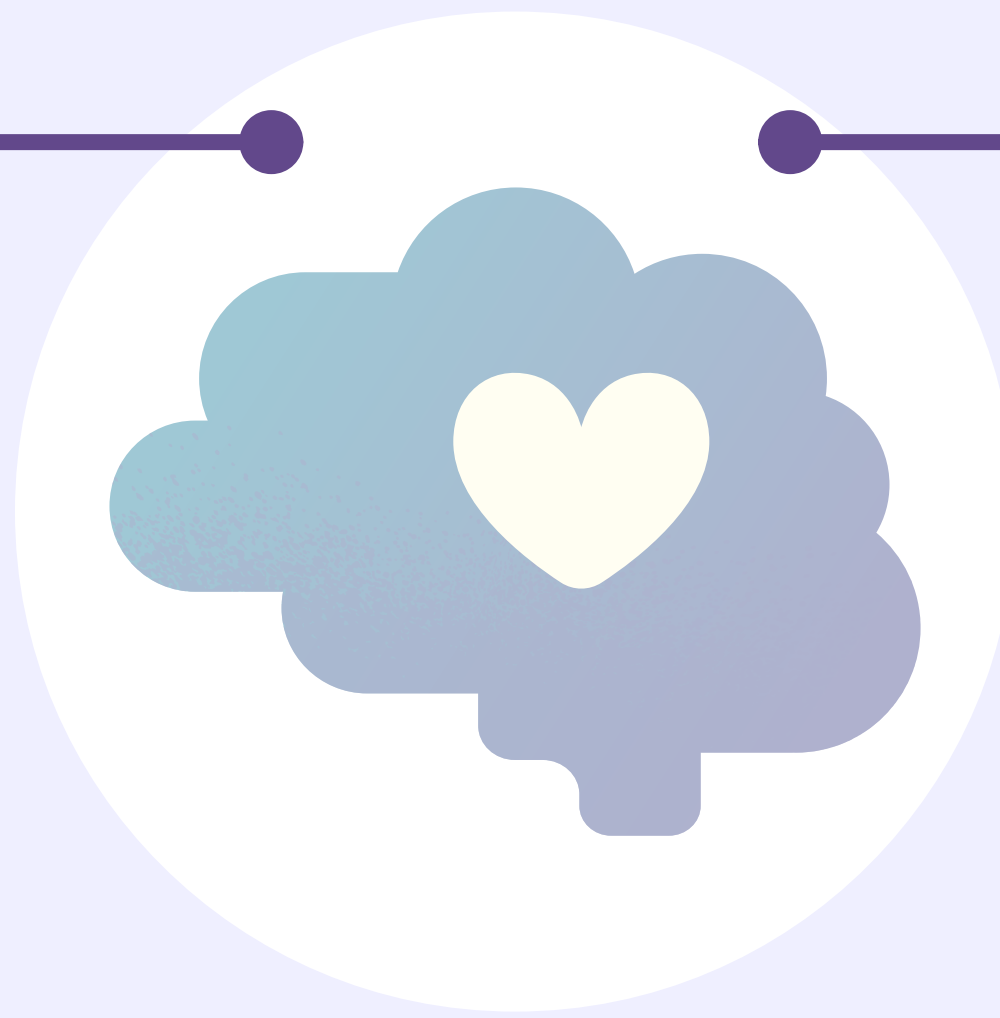
AUTISMO

en el aula escolar

¿QUÉ ES EL AUTISMO?

AUTISMO

El autismo es un trastorno del neurodesarrollo que se caracteriza por dificultades persistentes en la comunicación social y la interacción recíproca, así como por patrones de comportamiento, intereses o actividades restringidos y repetitivos. Es un trastorno del espectro, lo que significa que la gravedad y la presentación de los síntomas pueden variar ampliamente entre las personas.



"EL AUTISMO NO ES UNA DISCAPACIDAD, ES UNA FORMA DIFERENTE DE PERCIBIR EL MUNDO."

El autismo afecta la forma en que los individuos perciben e interactúan con el mundo, a menudo resultando en desafíos en habilidades sociales, comunicación, procesamiento sensorial y funciones ejecutivas.

¿CÓMO AFECTA?

COMUNICACIÓN

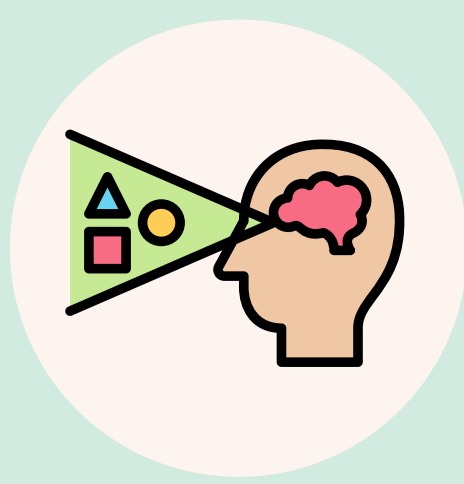
El autismo puede influir de varias maneras en la experiencia educativa de un estudiante. A nivel de comunicación, algunos pueden tener dificultades para comprender y usar el lenguaje verbal y no verbal, lo que puede generar malentendidos y afectar la interacción con profesores y compañeros.



INFORMACIÓN

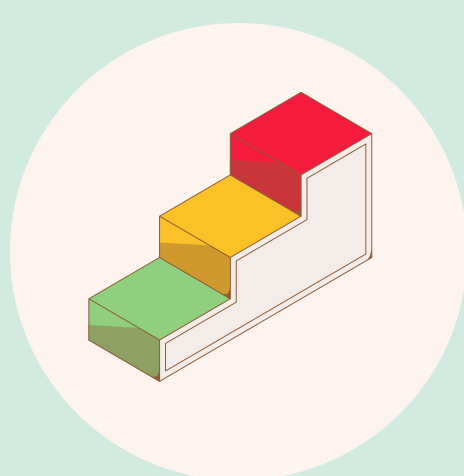
El procesamiento de la información puede ser más lento, requiriendo instrucciones claras y repetidas. Los métodos de enseñanza adaptados a su estilo de aprendizaje particular son esenciales.

TÉCNICAS DE APRENDIZAJE



UTILIZAR MATERIALES VISUALES

Utilizar gráficos, imágenes y organizadores visuales para reforzar la comprensión.



DIVISION DE TAREAS

Descomponer tareas complejas en pasos más pequeños y manejables.



APRENDIZAJE MULTISENSORIAL

Combinar estímulos visuales, auditivos y kinestésicos para mejorar la retención.



INSTRUCCIONES CLARAS

Evitar ambigüedades y usar un lenguaje directo.



ESTABLECER RUTINAS

Mantener un horario predecible y estructurado para reducir la ansiedad.



ENTORNOS LIBRES DE DISTRACCIONES

Crear espacios de aprendizaje tranquilos y organizados.



DISLEXIA

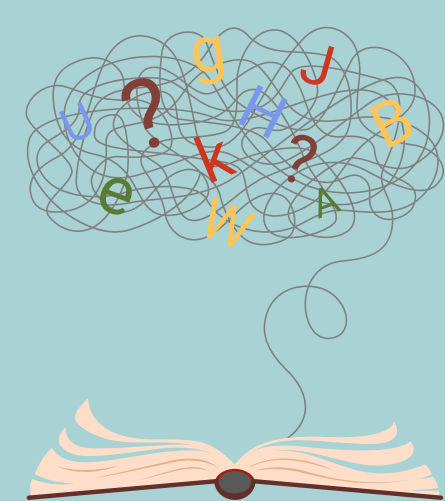
¿QUÉ ES?

La dislexia es un trastorno del aprendizaje que afecta la capacidad de leer, escribir y procesar el lenguaje, no relacionado con la inteligencia. Las personas con dislexia suelen tener dificultades para decodificar palabras, lo que puede hacer que la lectura sea lenta y laboriosa. También pueden experimentar problemas con la ortografía y la comprensión lectora, así como confusión entre letras y palabras similares.



CARACTERÍSTICAS

- Invierte letras, sílabas y/o palabras.
- Confunde el orden de las letras dentro de las palabras (barzo por brazo).
- Confunde especialmente las letras que tienen una similitud (d/b, u/n...).
- Omite letras en una palabra (árbo por árbol).
- Sustituye una palabra por otra que empieza por la misma letra (lagarto por letardo).
- Tiene dificultades para conectar letras y sonidos.
- Le cuesta pronunciar palabras, invierte o sustituye sílabas.



MODELOS NEUROPSICOLÓGICOS

Los niños con dislexia evolutiva, la más frecuente, suelen tener un retraso neuroevolutivo que se traduce en un deletreo y lectoescritura tardíos, asociado con dificultades en áreas como la motriz, aunque ello no implica necesariamente que deban tener alguna dificultad neurológica.



MODELOS PSICOLINGÜÍSTICOS

Los modelos psicolingüísticos estudian los mecanismos responsables de los problemas lecto-escritores analizando el procesamiento de la información lingüística. Dentro de estos modelos, el enfoque más relevante es el de las operaciones cognitivas, centrado en identificar los estadios del procesamiento lingüístico deficitarios y causantes del problema lector y contribuir a la elaboración del tratamiento reeducador.



TIPOS DE DISLEXIA

Dislexia auditiva o disfonética (la más frecuente):

- Dificultad para integrar una letra con su sonido correspondiente.
- Error de sustitución semántica, en el que se cambia una palabra por otra con sentido similar (autobús por ascensor).
- Dificultad para hacer rimas y recordar series.



Dislexia visual o disidética:

- Dificultad para percibir palabras completas.
- Errores fonéticos, como sustituir una palabra o fonema por otro similar (caballo por cabaña, ensainada por ensaimada).

Dislexia visoauditiva o aléxica:

- Gran incapacidad para la lectura.
- Dificultades en el canal visual (percibir palabras completas) y en el auditivo (realizar el análisis fonético).



PAUTAS PSICOEDUCATIVA CON NIÑOS CON DISLEXIA EN EL AULA

- Leer la palabra sin voz y después con voz, aumentando paulatinamente la longitud de las palabras.
- Extraer el significado, resumir lo leído de forma oral, contar de nuevo la historia, resumirla, anticipar lo que puede suceder.
- Integrar en la memoria, facilitar textos cercanos a sus intereses.



- Realizar inferencias, señalarle acciones del texto importantes para realizar conclusiones.
- Realizar búsquedas selectivas de palabras en un texto, leer frases incompletas, encontrar palabras mal escritas en un texto.
- Copiar, dibujar, pintar y rotular letras, buscar letras dentro de palabras, marcar una sílaba dentro de un conjunto de otras similares.
- Leer en voz alta lo escrito y realizar una autocorrección (de una viñeta a la que se pone texto, de varias viñetas...).





Discapacidad Auditiva

La discapacidad auditiva se refiere a la pérdida parcial o total de la capacidad de oír. Esta condición puede ser congénita o adquirida a lo largo de la vida, y puede afectar la comunicación, el aprendizaje y la interacción social de una persona.



Características

- Dificultad para percibir sonidos
- Problemas de comunicación
- Impacto en el desarrollo educativo
- Repercusiones emocionales

Estrategias para el proceso de enseñanza

- Con el uso de recursos visuales se puede incorporar imágenes, gráficos, videos para reforzar el contenido enseñando.



- Con la interpretación de señas facilita la comunicación entre el maestro y el estudiante.

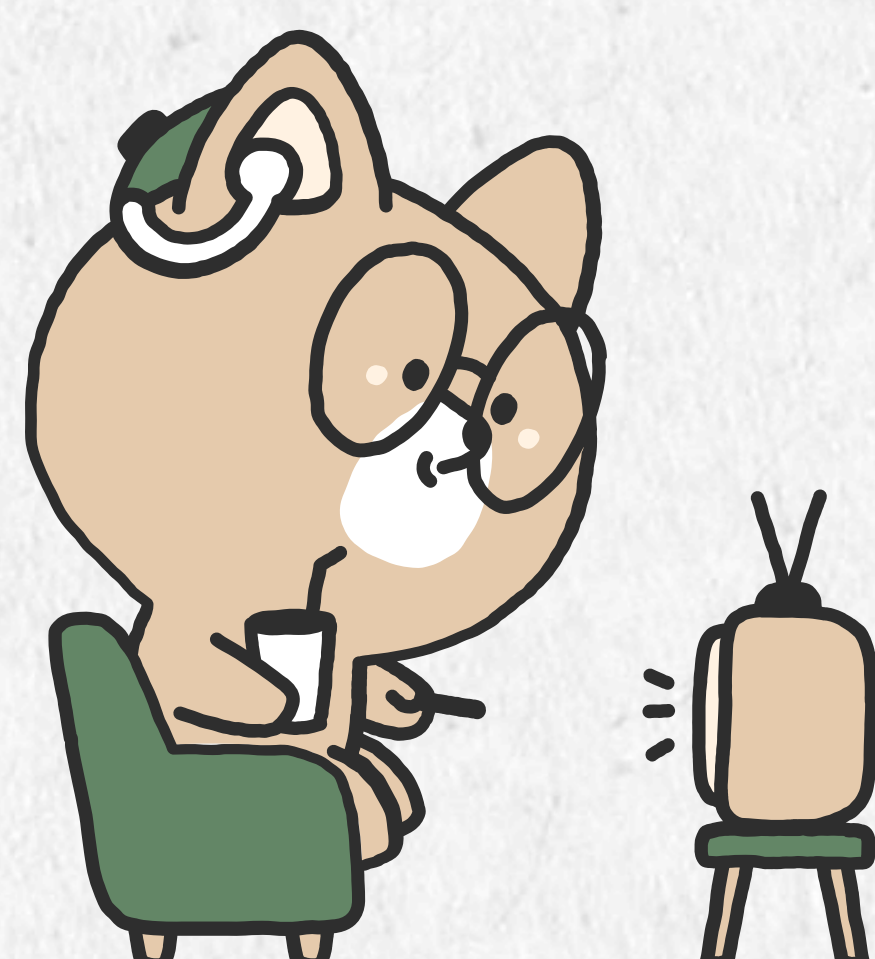
- El uso de subtítulos en videos y presentaciones para ayudar a los estudiantes a seguir el contenido auditivo.



- El uso de tecnología como amplificadores auditivos y dispositivos de transmisión de sonido directo para mejorar la accesibilidad auditiva

Conclusión

Es crucial adoptar estrategias inclusivas que promueven la participación activa y el uso equitativo a la educación, lo que permite fomentar un ambiente con comunicación bidireccional y proporcione materiales de lectura accesible para apoyar el aprendizaje de estudiantes con discapacidad auditiva.





INCLUSIÓN DE ESTUDIANTES CON SINDROME DE DOWN

La inclusión de estudiantes con síndrome de Down en escuelas regulares es un enfoque educativo que busca proporcionar igualdad de oportunidades y promover el desarrollo integral de estos estudiantes



ADAPTACIÓN AL CURRÍCULUM

Modificar las lecciones para adaptarlas a su nivel de comprensión y ritmo de aprendizaje, utilizando materiales más simples o visuales.

INSTRUCCIONES CLARAS Y DIRECTAS

Dar instrucciones de manera clara, usando lenguaje sencillo y asegurándose de que el estudiante las entiende. Repetir o reformular si es necesario.



USO DE APOYO VISUAL

Utilizar gráficos, pictogramas, y otros apoyos visuales para ayudar a la comprensión y memorización de conceptos.



APRENDIZAJE COOPERATIVO

Fomentar el trabajo en grupo donde el estudiante pueda interactuar con compañeros que lo apoyen y se beneficien de la colaboración mutua.



REFUERZO POSITIVO

Proporcionar elogios y refuerzos positivos para motivar y reconocer sus logros, fomentando su autoestima.



APOYO INDIVIDUALIZADO

Asignar un asistente o un tutor para brindar apoyo adicional en momentos donde se requiera atención más personalizada.



AMBIENTE INCLUSIVO Y RESPETUOSO

Promover un ambiente de respeto y aceptación en el aula, educando a los demás estudiantes sobre la diversidad y la inclusión.



Estas técnicas están diseñadas para ayudar al estudiante con síndrome de Down a integrarse plenamente en el aula, facilitando su aprendizaje y promoviendo una experiencia educativa inclusiva y positiva.



PASOS PARA CREAR UN BUEN AMBIENTE ÁULICO

DISEÑAR UN ESPACIO FÍSICO ADECUADO

Asegúrate de que el lugar destinado para las reuniones o sesiones de formación sea cómodo, bien iluminado y con espacio suficiente para todos los participantes. Considera la disposición de los asientos para facilitar la interacción y la participación.



FOMENTAR LA PARTICIPACIÓN ACTIVA

Diseña actividades y dinámicas que promuevan la participación activa de los docentes. Esto puede incluir debates, grupos de discusión, juegos de roles o actividades prácticas relacionadas con las estrategias de enseñanza.

PROPORCIONAR RECURSOS Y MATERIALES ADECUADOS

Asegúrate de contar con los recursos y materiales necesarios para llevar a cabo las actividades planificadas. Esto puede incluir material impreso, recursos multimedia, acceso a internet, entre otros.

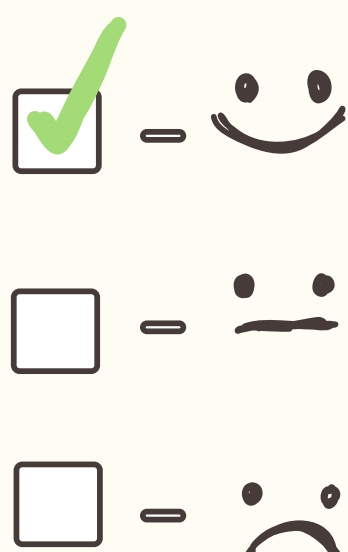


FOMENTAR LA COLABORACIÓN Y EL TRABAJO EN EQUIPO

Promueve la colaboración entre los docentes, ya sea a través de actividades en grupo, proyectos colaborativos o discusiones en equipo. Esto permite compartir ideas, experiencias y mejores prácticas.

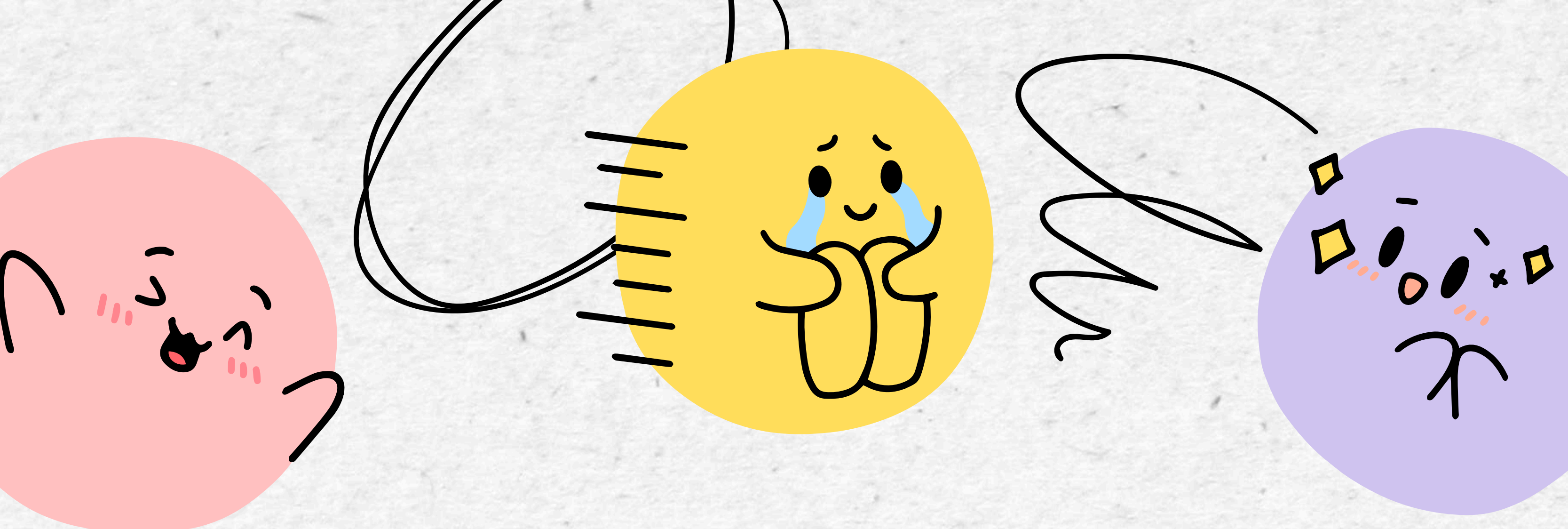
FOMENTAR UN AMBIENTE DE RESPETO Y CONFIANZA

Promueve un ambiente de respeto mutuo, donde cada docente se sienta valorado y escuchado. Fomenta la apertura a diferentes perspectivas y el respeto por la diversidad.

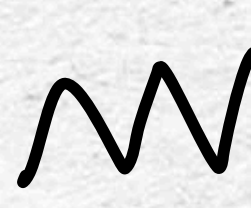
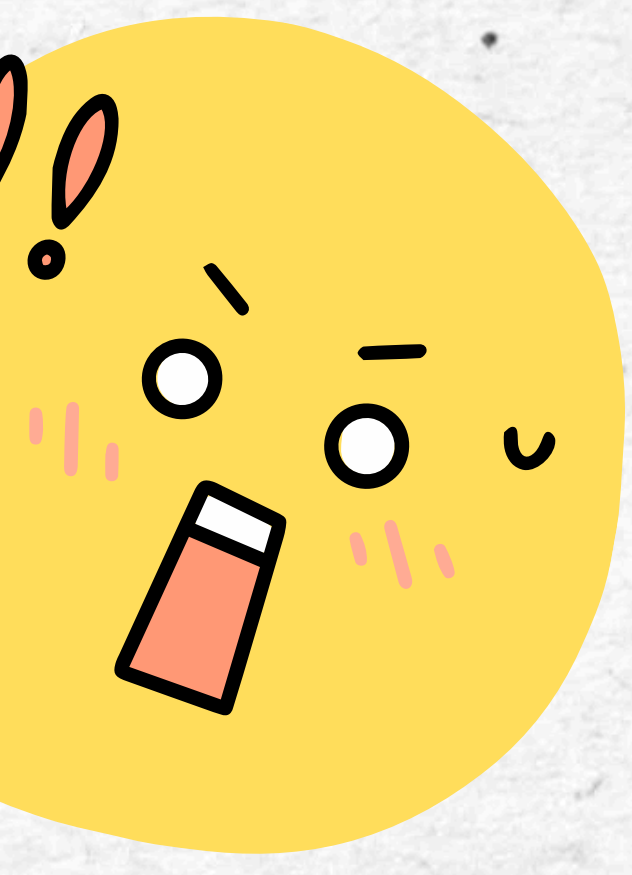


EVALUAR Y AJUSTAR

Después de cada sesión, realiza una evaluación para recopilar comentarios y sugerencias de los participantes. Utiliza esta retroalimentación para ajustar y mejorar futuras sesiones.



VINCULACIÓN
CON LA SOCIEDAD



EDUCACIÓN Y SOCIEDAD

