

GRADO



VINCULACIÓN  
CON LA SOCIEDAD

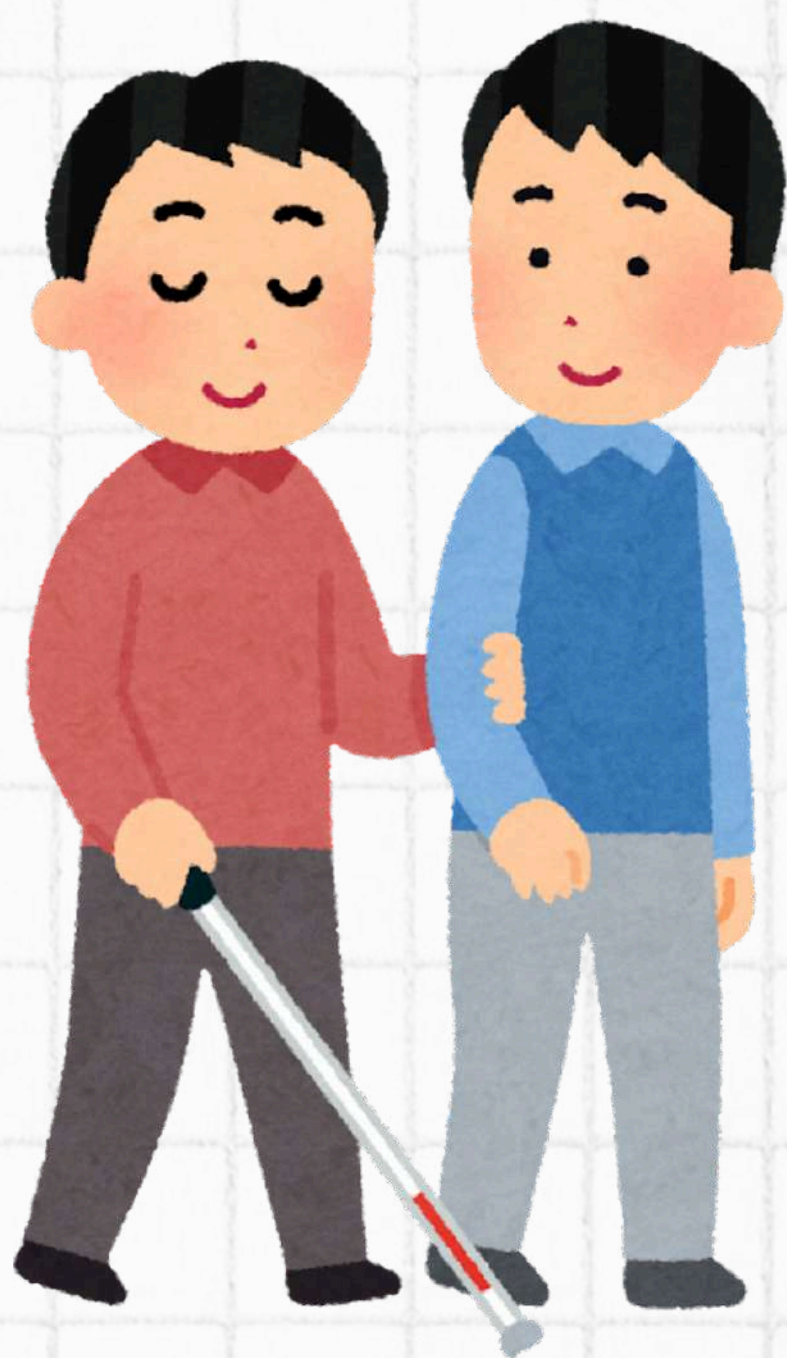
# Educación y Sociedad

2024



# MÁS ALLÁ DE LA VISTA

## EXPLORANDO EL APRENDIZAJE

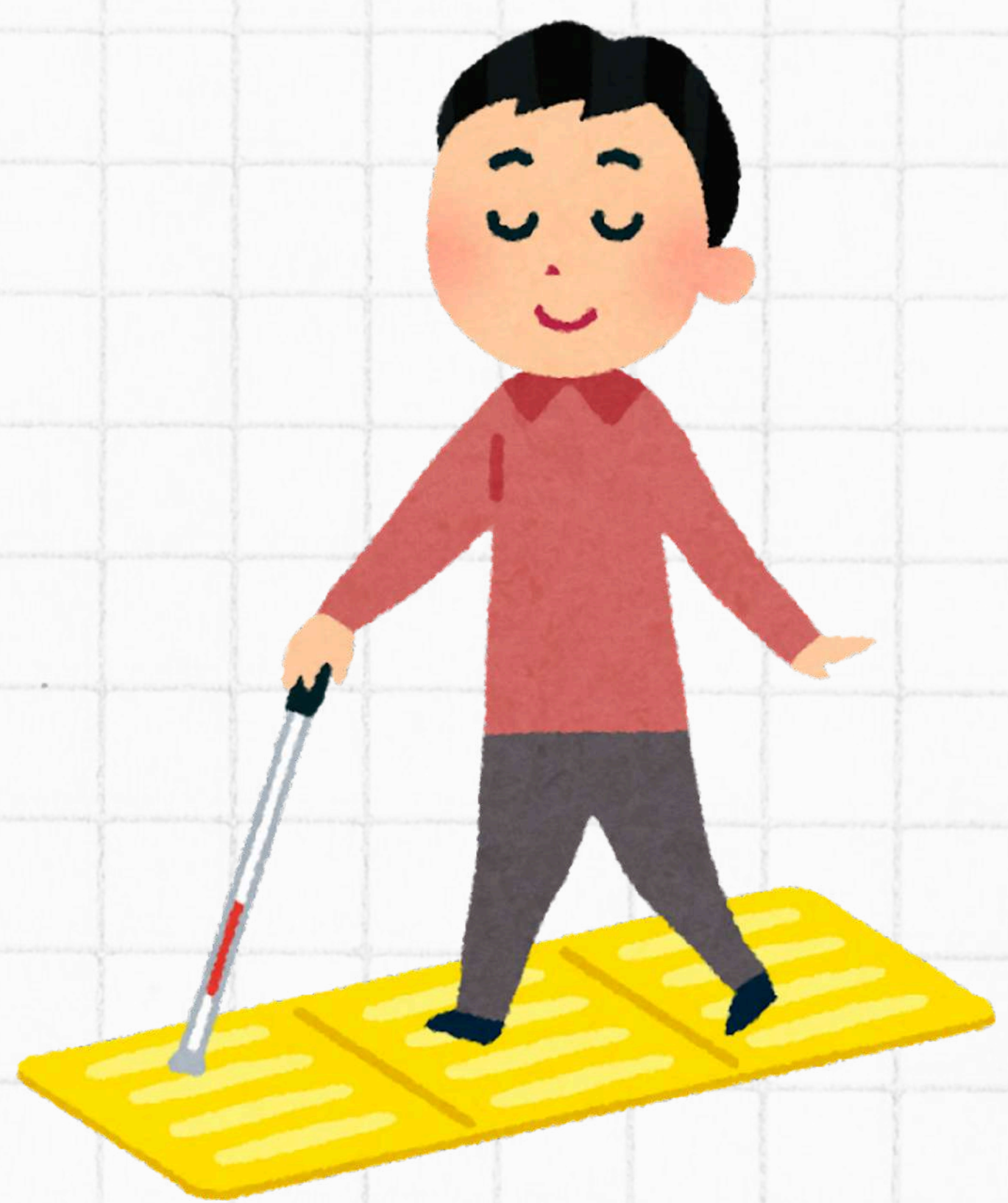


### ¿QUÉ ES LA DISCAPACIDAD VISUAL?

- Breve explicación sobre los diferentes tipos de discapacidad visual (baja visión, ceguera total).
- Diagrama simple que ilustre el espectro de la visión.

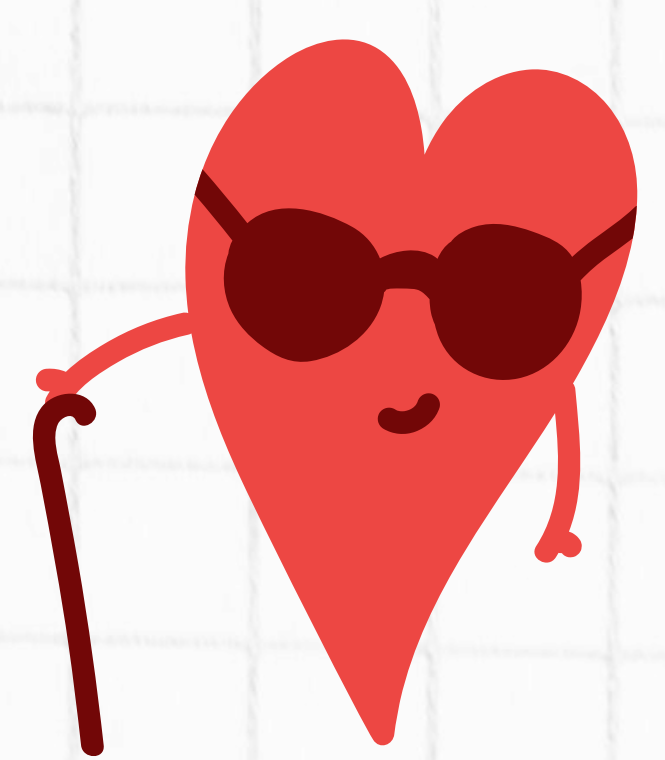
### ¿CÓMO APRENDEN LOS ESTUDIANTES CON DISCAPACIDAD VISUAL?

- Los sentidos: Destaca la importancia del tacto, oído y olfato en el aprendizaje.
- Materiales y herramientas: Presenta imágenes de libros braille, lupas, software de lectura de pantalla, etc.
- Adaptaciones en el aula: Muestra ejemplos de cómo se adapta el entorno escolar para facilitar el aprendizaje.



### BENEFICIOS DE UNA EDUCACIÓN INCLUSIVA:

- Desarrollo personal: Aumento de la autoestima, independencia y confianza.
- Habilidades sociales: Fomento de la empatía, comunicación y trabajo en equipo.
- Inclusión social: Participación activa en la comunidad escolar y más allá.



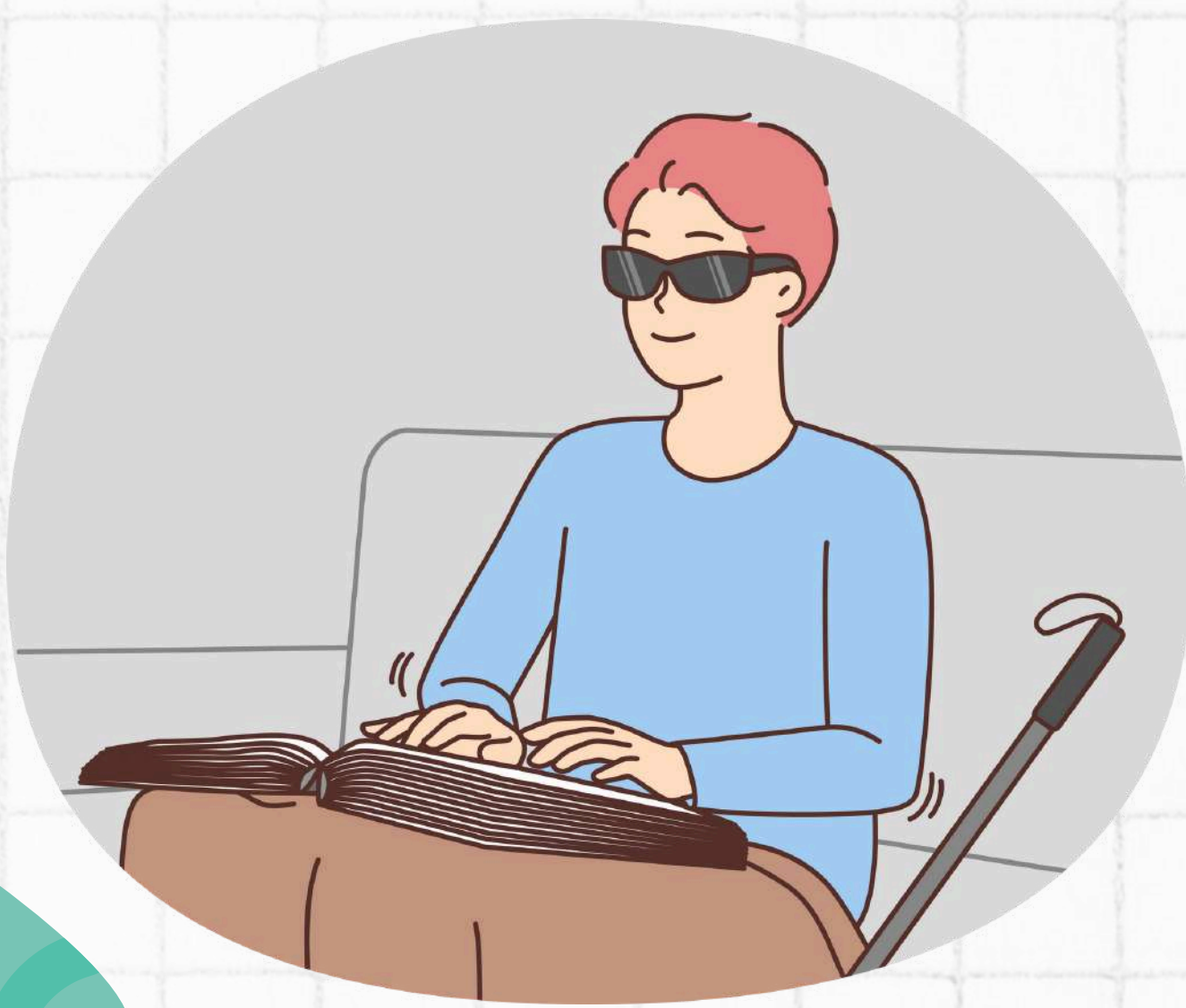


# ABRIENDO PUERTAS CON LA TECNOLOGÍA ASISTIVA

HERRAMIENTAS TECNOLÓGICAS QUE  
UTILIZAN LAS PERSONAS CON  
DISCAPACIDAD VISUAL

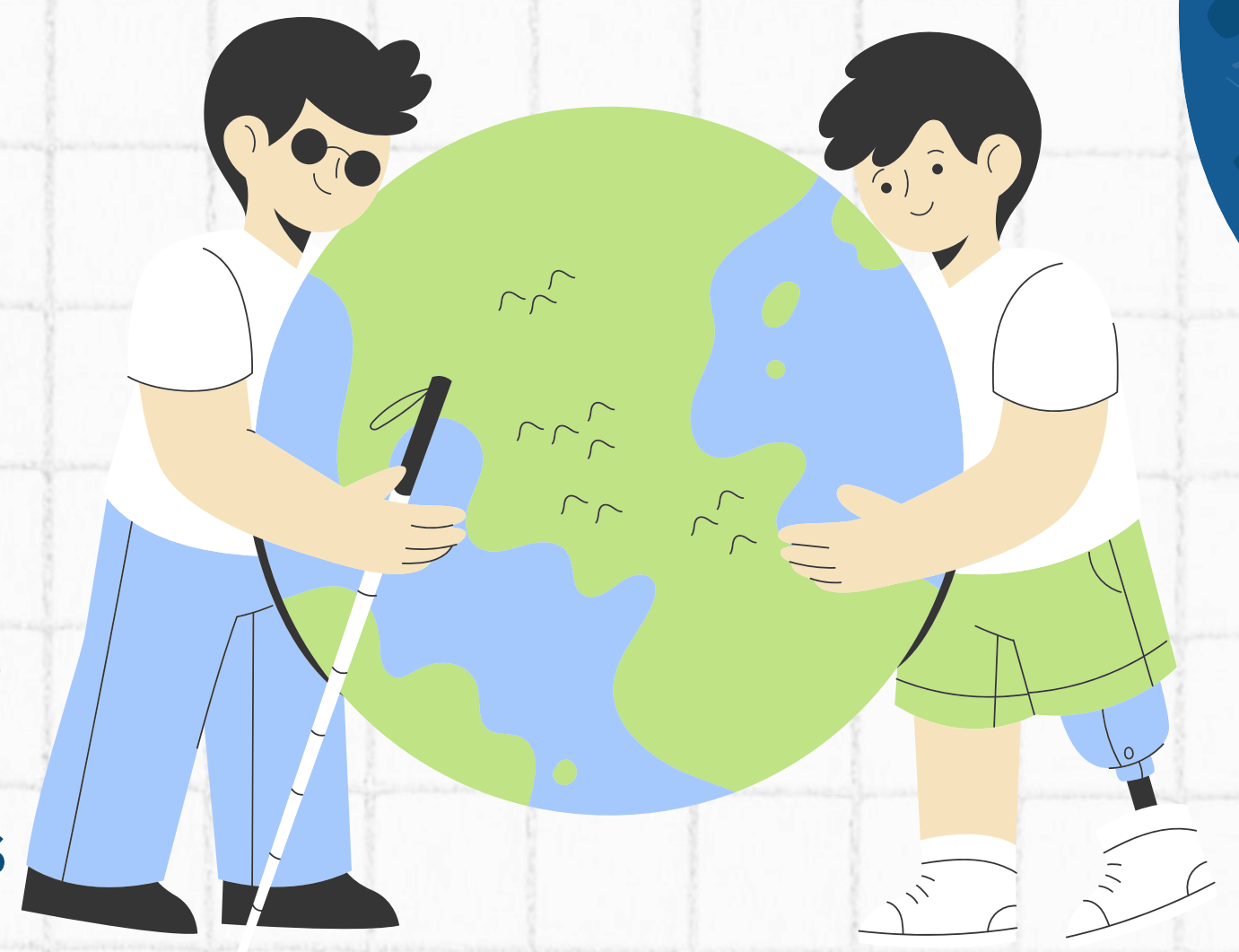
## HERRAMIENTAS DE APOYO

- **Lectores de pantalla:** Software que convierte el texto de la pantalla en voz, permitiendo a los usuarios navegar por computadoras, teléfonos inteligentes y otros dispositivos electrónicos.
- **Reconocimiento óptico de caracteres (OCR):** Convierte imágenes de texto impreso en texto digital que puede ser leído por un lector de pantalla.



## BENEFICIOS AL IMPLEMENTAR LAS HERRAMIENTAS

- **Mejora de la calidad de vida:** Amplía las oportunidades educativas, laborales y sociales, promoviendo la inclusión y la participación plena en la sociedad.
- **Aumento de la autoestima:** Facilita la comunicación y la interacción con otras personas, reduciendo las barreras de comunicación y fomentando la confianza en sí mismos.



## ¿COMO PODEMOS ¿APORTAR A ESTA CAUSA?

- **Difundir la información:** Dar a conocer las ventajas de la tecnología asistida y fomentar su uso.
- **Apoyar la investigación:** Financiar proyectos de investigación para desarrollar nuevas tecnologías y mejorar las existentes.



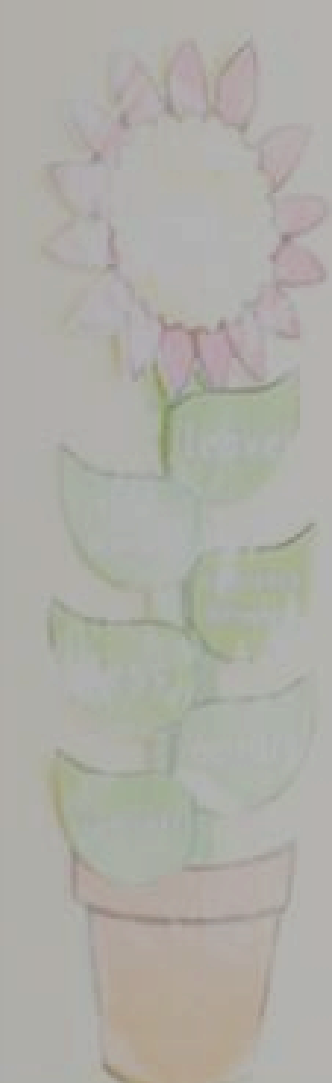


5	five	cinq	cinco
10	ten	dix	diez
18	eighteen	dix-huit	dieciocho
20	twenty	vingt	veinte
0	zero	zéro	cero

Double	1 is 2	Half of 2 is 1
Double	2 is 4	Half of 4 is 2
Double	3 is 6	Half of 6 is 3
Double	4 is 8	Half of 8 is 4
Double	5 is 10	Half of 10 is 5
Double	6 is 12	Half of 12 is 6
Double	7 is 14	Half of 14 is 7
Double	8 is 16	Half of 16 is 8
Double	9 is 18	Half of 18 is 9
Double	10 is 20	Half of 20 is 10

Double	11 is 22	Half of 22 is 11
Double	12 is 24	Half of 24 is 12
Double	13 is 26	Half of 26 is 13
Double	14 is 28	Half of 28 is 14
Double	15 is 30	Half of 30 is 15
Double	16 is 32	Half of 32 is 16
Double	17 is 34	Half of 34 is 17
Double	18 is 36	Half of 36 is 18
Double	19 is 38	Half of 38 is 19
Double	20 is 40	Half of 40 is 20

Double	5 is 10	Half of 10 is 5
Double	10 is 20	Half of 20 is 10
Double	15 is 30	Half of 30 is 15
Double	20 is 40	Half of 40 is 20
Double	25 is 50	Half of 50 is 25
Double	30 is 60	Half of 60 is 30
Double	35 is 70	Half of 70 is 35
Double	40 is 80	Half of 80 is 40
Double	45 is 90	Half of 90 is 45
Double	50 is 100	Half of 100 is 50

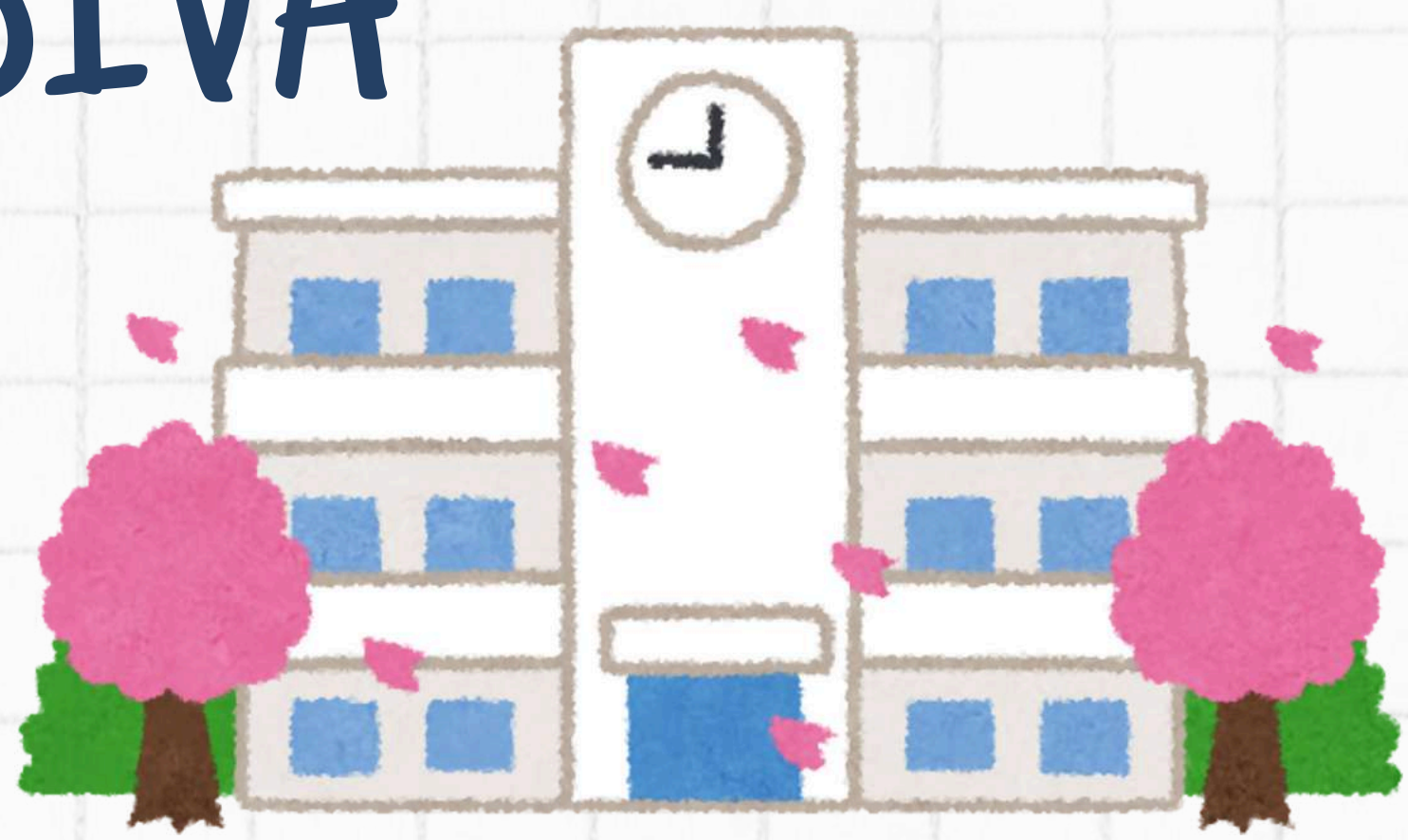


INTERACTIVE WHITEBOARD - HEALTH & SAFETY  
New pupils to remember when using the interactive whiteboard:  
Children should not use the interactive whiteboard without a teacher's supervision - staff should not touch the board in any way.  
The background colour should be set to a pale colour (e.g. white) to minimise glare.  
The projector should be turned off when not in use to save on electricity.  
Children should not talk directly into the board as the microphone will pick up their voices.

Remember  
  
thumbs forward

2 3 0

# ESTRATEGIAS PARA EL AULA INCLUSIVA (VISUAL)



## Guías para docentes



- Tener una buena organización en el aula
- Enseñarle a ser autónomo
- Estimular el resto de los sentidos
- Potenciar el trabajo en grupo

## Guías para los alumnos

- Hablar con naturalidad
- No sobreprotegerlo
- Si utiliza bastón estar siempre a su lado
- No tomar a la fuerza al estudiante



## Materiales de apoyo

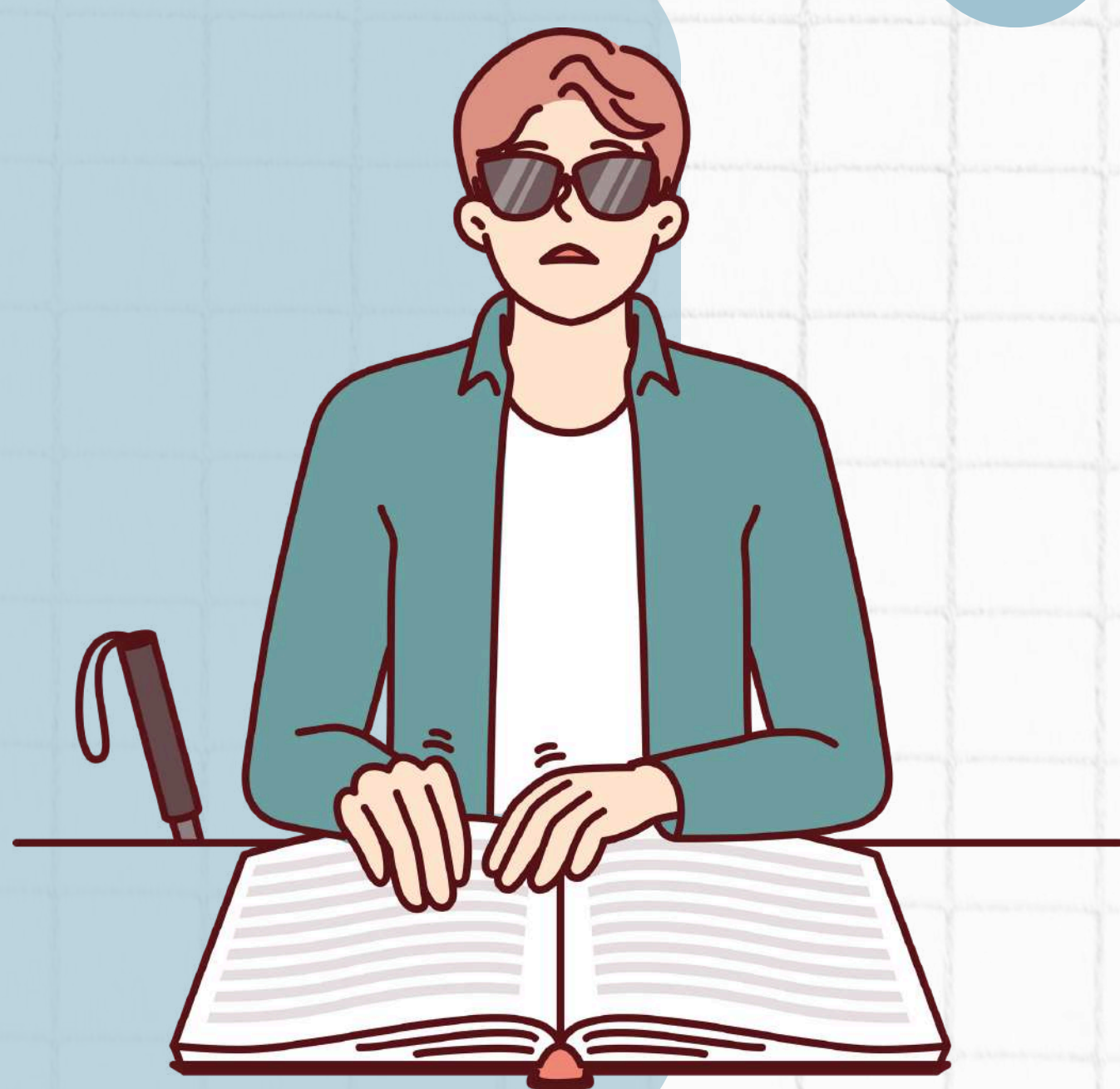
El docente podría utilizar:

- Mapas táctiles:
- Líneas braille
- Regletas
- Juegos de mesa adaptados



## Beneficios

- Mayor autonomía
- Desarrollo del pensamiento abstracto
- Mejora de la memoria
- Mayor concentración





# ENTORNOS ACCESIBLES PARA PERSONAS DISCAPACITADAS

Es aquel que está diseñado para ser utilizado por todas las personas, sin importar sus capacidades o limitaciones.

## EN CLASE

**Espacios físicos:** Edificios con señalización clara y táctil, pasillos amplios, iluminación adecuada y ausencia de obstáculos.

**Comunicación:** Uso de un lenguaje claro y sencillo, así como la provisión de formatos alternativos (audio, braille).



## LECTURA

**Braille:** El sistema táctil de lectura para personas ciegas sigue siendo un formato fundamental.

**Audiolibros:** Grabaciones de libros leídos en voz alta, disponibles en diversos formatos (CD, descargas digitales).

**Text to speech:** Software que convierte el texto escrito en audio.

## COMPAÑEROS

**Sensibilización:** Realizar talleres y actividades para promover la comprensión y el respeto hacia las diferencias.

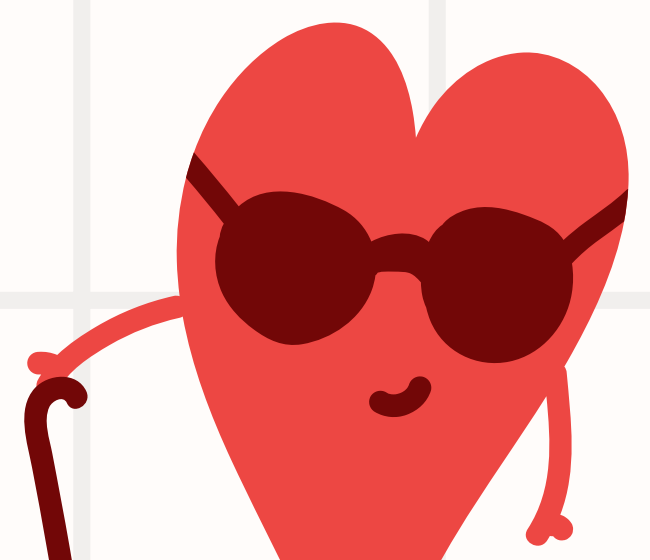
**Modelo a seguir:** Los docentes deben ser un ejemplo de inclusión y respeto, mostrando cómo tratar a todos los estudiantes de manera justa y equitativa.



## INDIVIDUAL

**Fomentar la inclusión:** Al aceptar y valorar las diferencias, los compañeros crean un ambiente donde todos se sienten bienvenidos y valorados.

**Promover la amistad:** Las relaciones interpersonales construidas en el aula pueden perdurar más allá de la escuela.







# MITOS SOBRE LA DISCAPACIDAD VISUAL

**“Rompiendo barreras, La verdad sobre la vida de las personas con discapacidad visual”**

**X**  
“LAS PERSONAS CON DISCAPACIDAD VISUAL NO PUEDEN TRABAJAR”

**FALSO!!!**

Las personas con discapacidad visual poseen un amplio abanico de habilidades, como un excelente sentido del oído, el tacto y la memoria, que les permiten desempeñar diversas tareas laborales.

**FALSO!!!**

La mayoría de las personas con discapacidad visual son altamente independientes y pueden realizar sus actividades diarias sin la necesidad de asistencia constante.

**X**  
“LAS PERSONAS CON DISCAPACIDAD VISUAL NECESITAN AYUDA CONSTANTE”

**X**  
“LAS PERSONAS CON DISCAPACIDAD VISUAL NO PUEDEN CONDUCIR”

**FALSO!!!**

Existen vehículos adaptados con controles especiales que permiten a las personas con discapacidad visual conducir de manera segura.

**FALSO!!!**

Las personas con discapacidad visual tienen una vida social activa y participan en diversas actividades de ocio y recreación.

**X**  
“LAS PERSONAS CON DISCAPACIDAD VISUAL NO PUEDEN DISFRUTAR DE LAS MISMAS ACTIVIDADES QUE LAS DEMÁS”

**X**  
“LAS PERSONAS CON DISCAPACIDAD VISUAL NO PUEDEN TENER RELACIONES AFECTIVAS NI FORMAR UNA FAMILIA”

**FALSO!!!**

Las personas con discapacidad visual experimentan las mismas emociones y deseos que cualquier otra persona y pueden tener relaciones afectivas satisfactorias.



VINCULACIÓN  
CON LA SOCIEDAD



# Educación y Sociedad

